

宿舍改建新建經驗分享

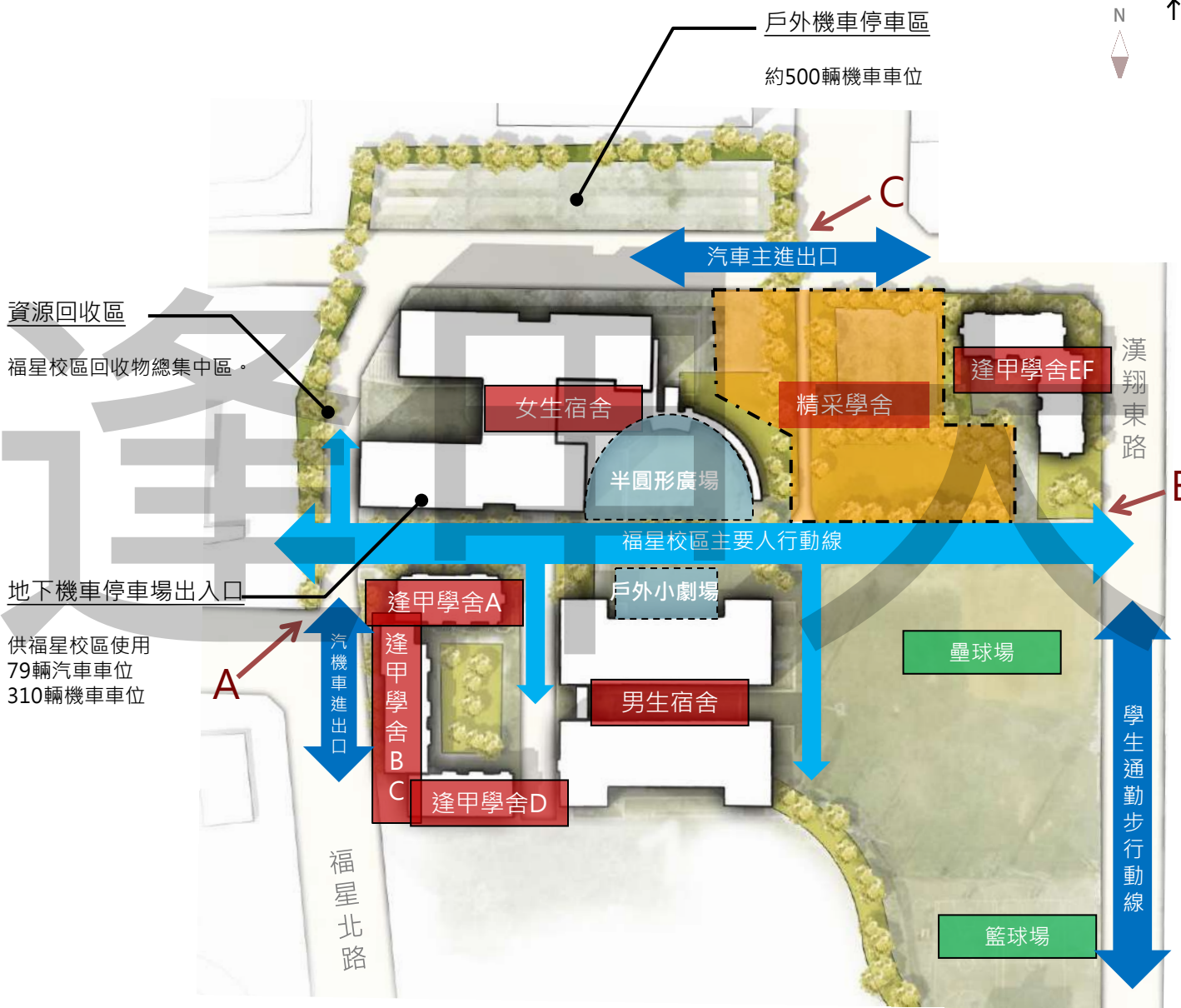


逢甲大學 2020.08.14

宿舍的語彙

- 學宿合一
- 書院教育
- 「家」的觀點
- 美感創新
- 歷史脈絡
- 公共空間
- 智慧綠建築與低碳
- 建造與維修成本

福星校區校地配置圖





除宿舍內設置的交誼空間外，女生宿舍一樓、B1空間另設有交誼廳，供學生進行各項動靜態活動、交誼及休閒遊憩使用，集會、討論課業、聚餐及進行桌遊等活動。

交誼廳



服務台

女生宿舍一樓大門旁，設有聯合服務台，由宿舍幹部值班服務住宿生，如一般事務諮詢、信件包裹收發及通知、安全與秩序維護、清潔督導、物品借用、訪客出入登記、設備維修登記、寢室門卡製作與復磁、各項緊急事件反應等。



女生宿舍地下一樓的空間，
打造一處優質的讀書學習新環境
，激發學生積極學習之動機與意
願。設有自修閱覽區、課業討論
交誼區、多功能研討室等。

學習 中心



除了宿舍內各層樓提供的洗衣設
備，另規劃整建洗衣工坊，提供住宿
生乾淨明亮的洗衣空間，並貼心設置
等候區。

工坊內有洗衣機、烘衣機
、手洗台、兌幣機、燙衣
板等設備。

洗衣 工坊

健身房

– 健身器材

共分為心肺有氧區、單站式重訓區及自由重訓區，器材計35種，共 83 台

– 飛輪有氧教室

約可容納15至20人，不定期開設飛輪、拳擊等有氧相關課程

– 其他設施

場內設有茶水間、男女化妝室、更衣室及淋浴間

– 相關規範

採會員制申請，為維護住宿生居住安全，僅開放予本校在學學生使用



園區空間



- 戶外景觀吸菸區

福星校區共設置二處吸菸區，位於學舍 A-D 棟前與 E 棟旁。



- 半圓形廣場

開放式空間，供住宿生休憩、團康與各項活動。



- 壘球場、籃球場

宿舍區除提供住宿生住宿休憩外，亦可於壘球場、籃球場進行體育活動。

男生宿舍整建說明

整建說明：

72年取得使用執照，5層樓建築，床尺寸不足、傢俱老舊、衛浴數量不足、管線老舊、通風不足、交誼空間不足、洗衣設備不足等。

整建目的：

改善環境與設備，擴大休閒活動區域，提供舒適及共享學習的優質生活空間。

	床位數	房型
整建前	863床	幹部房(2人房)、3~4人雅房
整建後	768床	幹部房(2人房)、4人雅房

男生宿舍整建前房間原貌



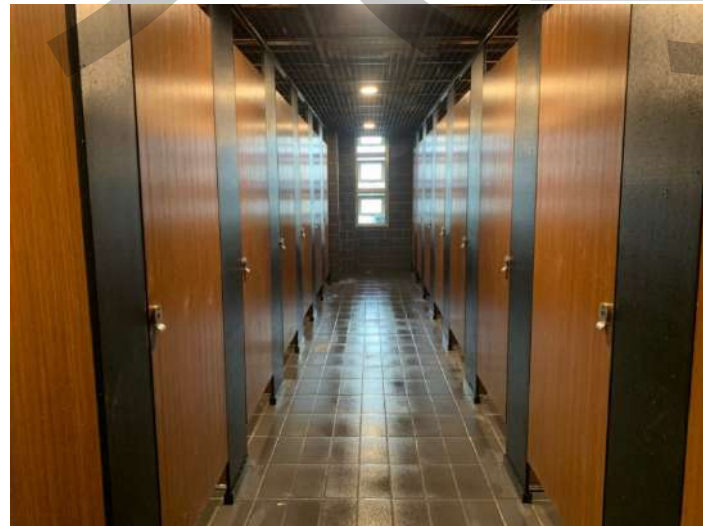
男生宿舍整建後房間實景圖



男生宿舍整建前公共浴廁原貌



男生宿舍整建後公共浴廁实景图





男生宿舍整建前公共空間原貌



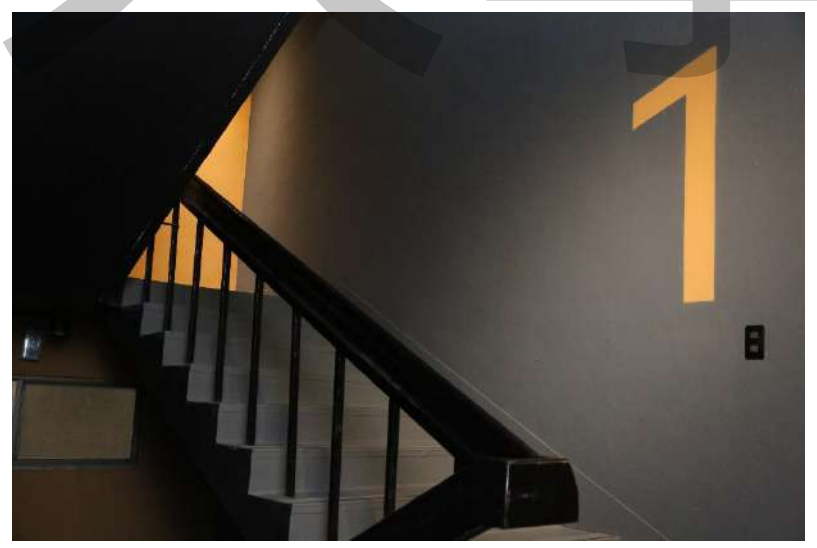
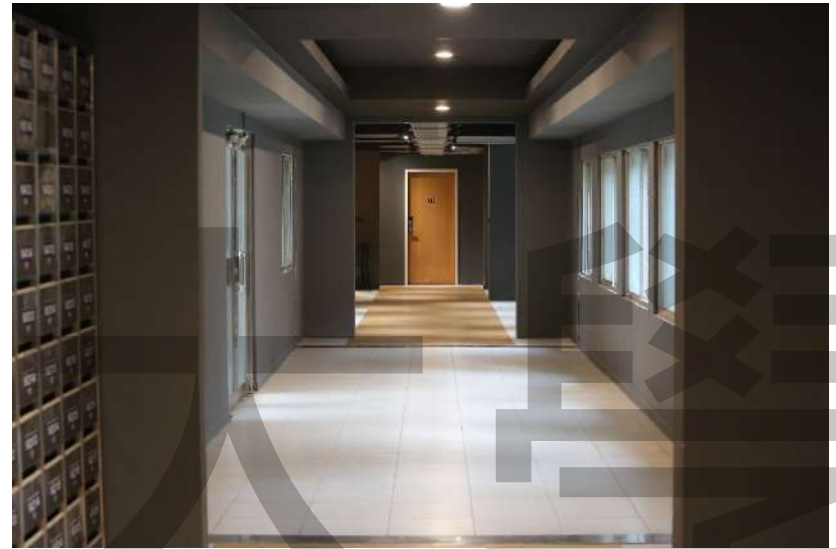
北棟



南棟



男生宿舍整建後公共浴廁实景图



「精采學舍」新建工程說明

空間規劃說明：

- 建築工程規畫：樓高地上八層、地下一層，總樓地板5,151坪，預計於109年9月啟用。
- 住宿空間單元：規劃1~5人多元房型，共166間，總床位數604床。
- 工程總概算：約6.2億



「精采學舍」定位及特質

設計以自然通風採光為原則，每間房間都有窗戶或落地窗，窗外都有種植綠意盎然的植栽，走廊與每戶間風的流動，降低能源的使用，落實真正「愛家」的概念。

- 自主、自律、創新式管理
- 共享、聯誼、開放式生活學習

「創新化」的管理

- 提供長期住宿，可住1~4年
- 提供「家」必須的生活傢俱與設備

「家」的特質

「多樣化」宿舍空間

- 提供多層次的公共空間
- 多元化的住宿單元

「心」的定位

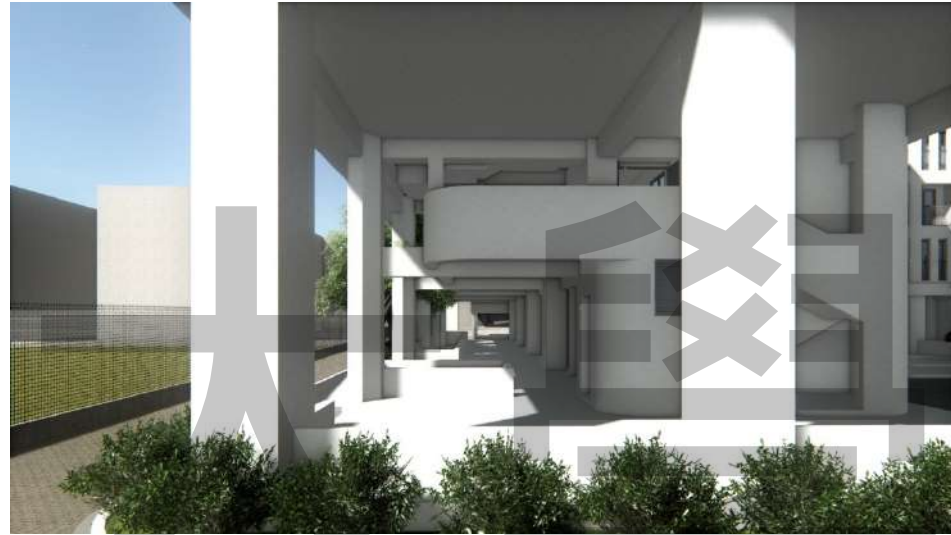
- 不同於原有男女宿舍，也非舊建築改造的學舍
- 增加與改變福星校區學生住宿新空間

「精采學舍」立面圖



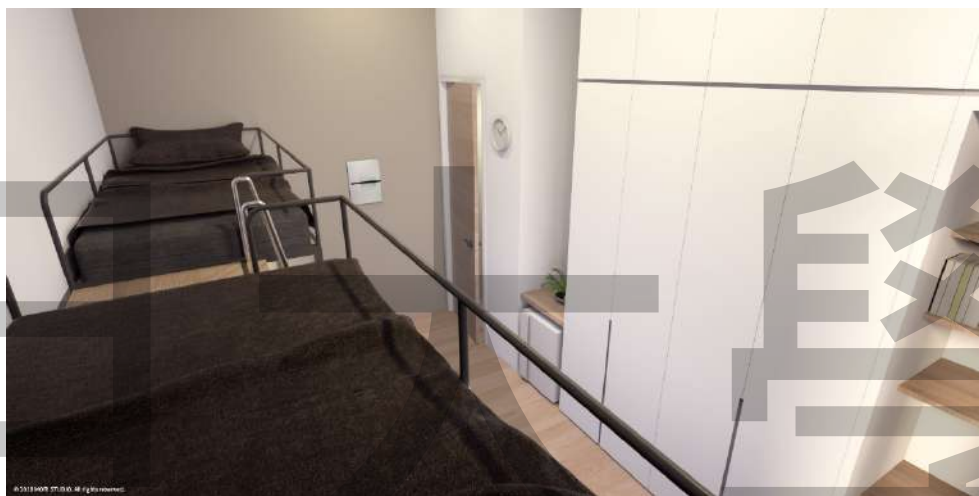






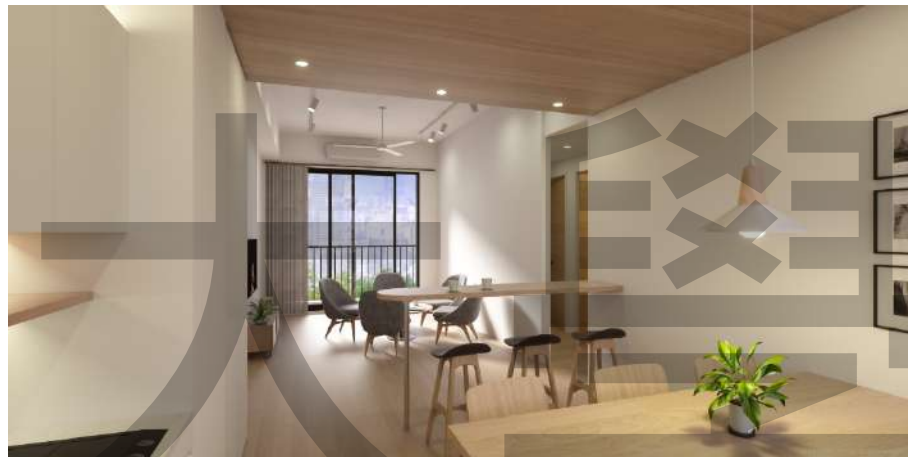
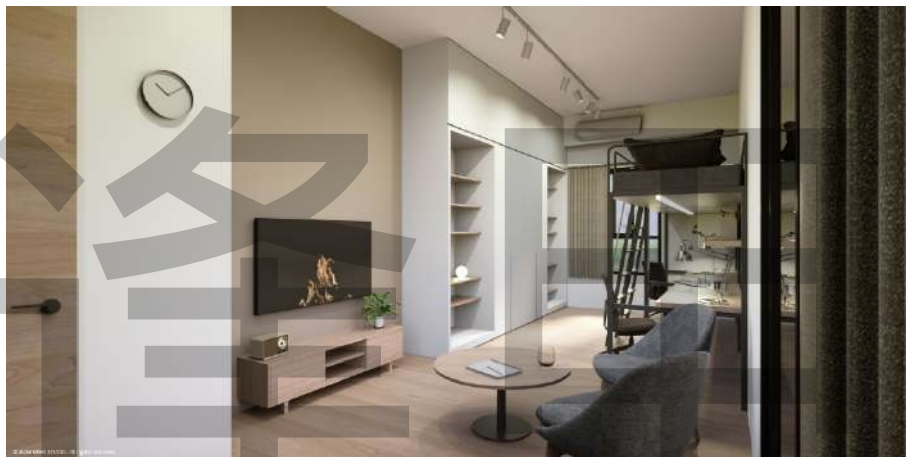
房型介紹-基本型2~4人

共72間，提供小廚房、小冰箱、乾濕分離衛浴、高床、陽台、空調



房型介紹-家庭式(4-5人)

39間，提供大廚房、乾濕分離衛浴、大冰箱、高(平)床、電視、陽台，五人房提供洗衣機



房型介紹-景觀型(2-4人)

24間，提供小廚房、小冰箱、乾濕分離衛浴、平床、陽台、空調



樓中樓-4人

5間，提供大廚房、兩套衛浴、大冰箱、樓梯、平床、電視、洗衣機、陽台

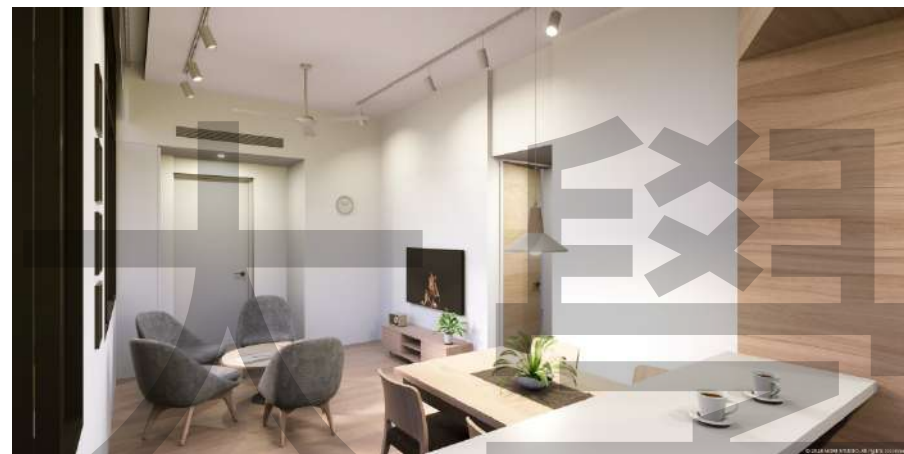


2020/8/14



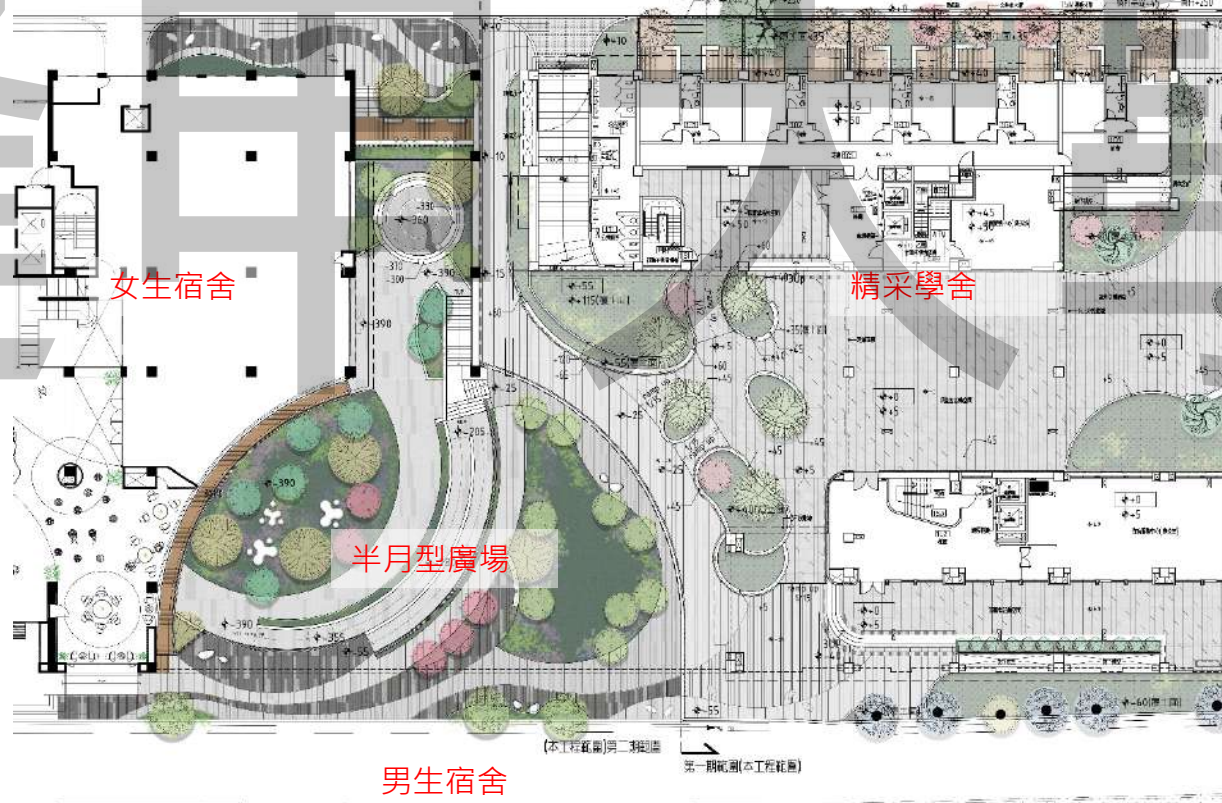
庭園式-4人

5間，提供廚房、衛浴、冰箱、床、後院、洗衣機



外部空間

- 半月形下挖廣場將成為戶外舒適的綠化景觀開放空間，串接精采學舍及原有宿舍群(男生宿舍、女生宿舍)，完整福星校區生活空間，學生自律管理使用動、靜態公共交誼生活空間，人與人之間會產生更多生活的交集與行為。



逢甲大學

謝謝聆聽