

東海大學的住宿學習

東海大學建築系 彭康健

什麼是住宿學習？

從創校時的兩件事件中定義住宿學習...

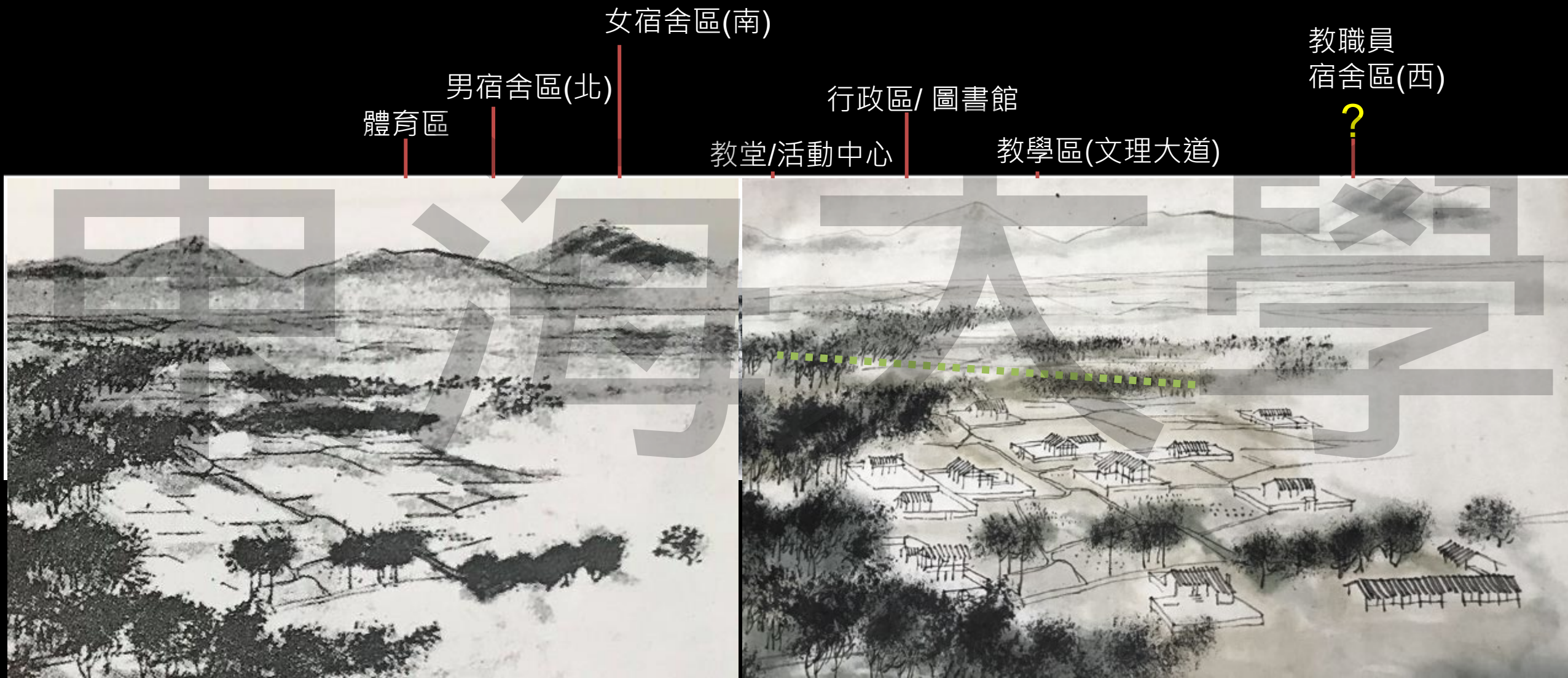
1953年11月11日東海大學舉辦破土典禮，
接著水井，倉庫，工寮及八棟男生宿舍工程始動，
但眼看開學在即，進度告急，為了確保按時上課，
台中市政府建議暫借自由路大同國小 (明治小學校1899)，15間教室當作校舍；
西屯路西安國小 (1903，現為西屯國小) 教室8間當男生宿舍，3間女生宿舍，大禮堂為餐廳，
而老師則安排住在附近旅館，
但經過校務委員會討論後，
認為沒法達到住宿學習的效果而婉拒台中市政府。

要一起生活
而不要提早開學。



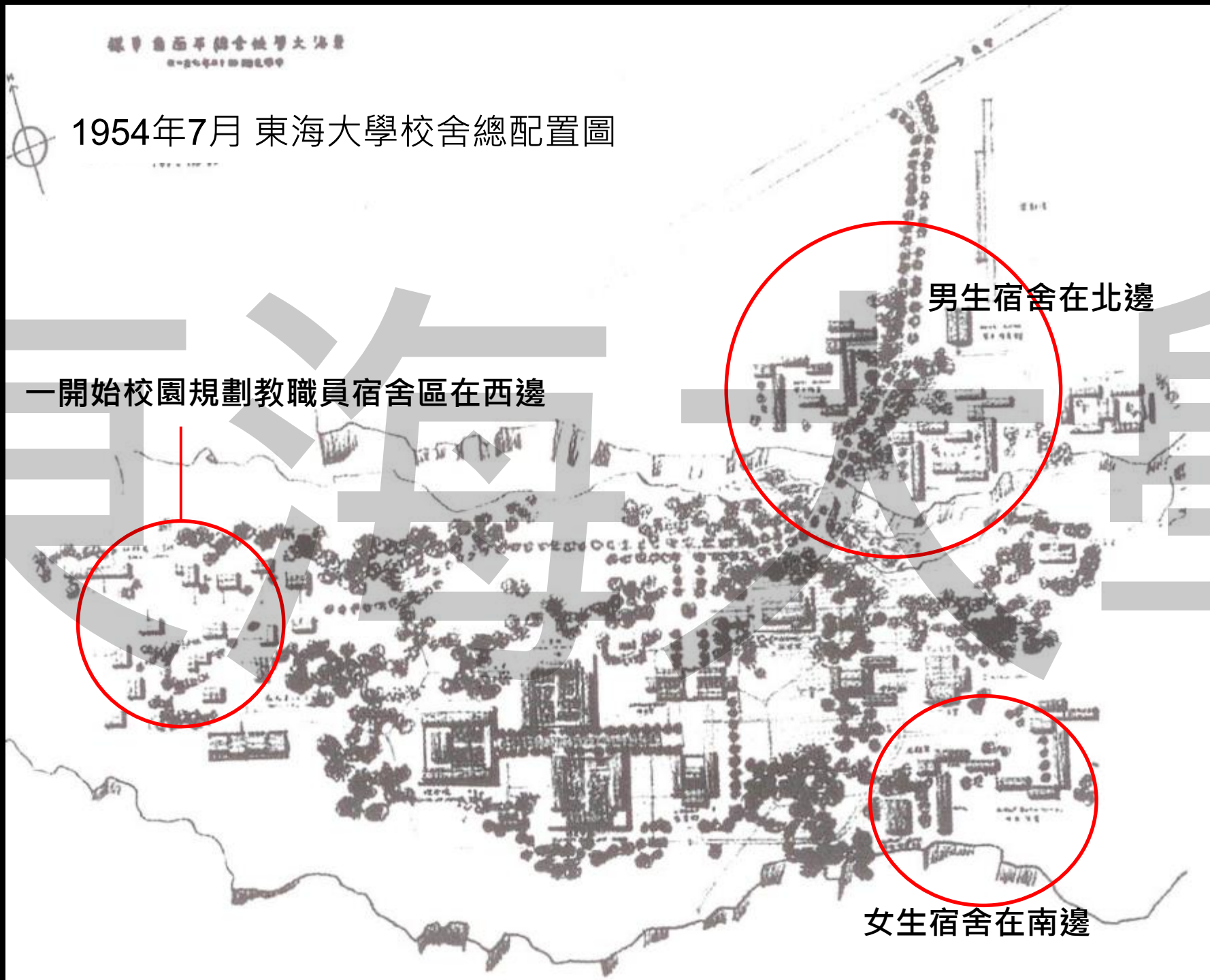
大同國小

東海大學在最早的規劃時就提出學校的分區概念





1954年7月 東海大學校舍總配置圖



一開始校園規劃教職員宿舍區在西邊

男生宿舍在北邊

女生宿舍在南邊

圖面平舍校學大海東

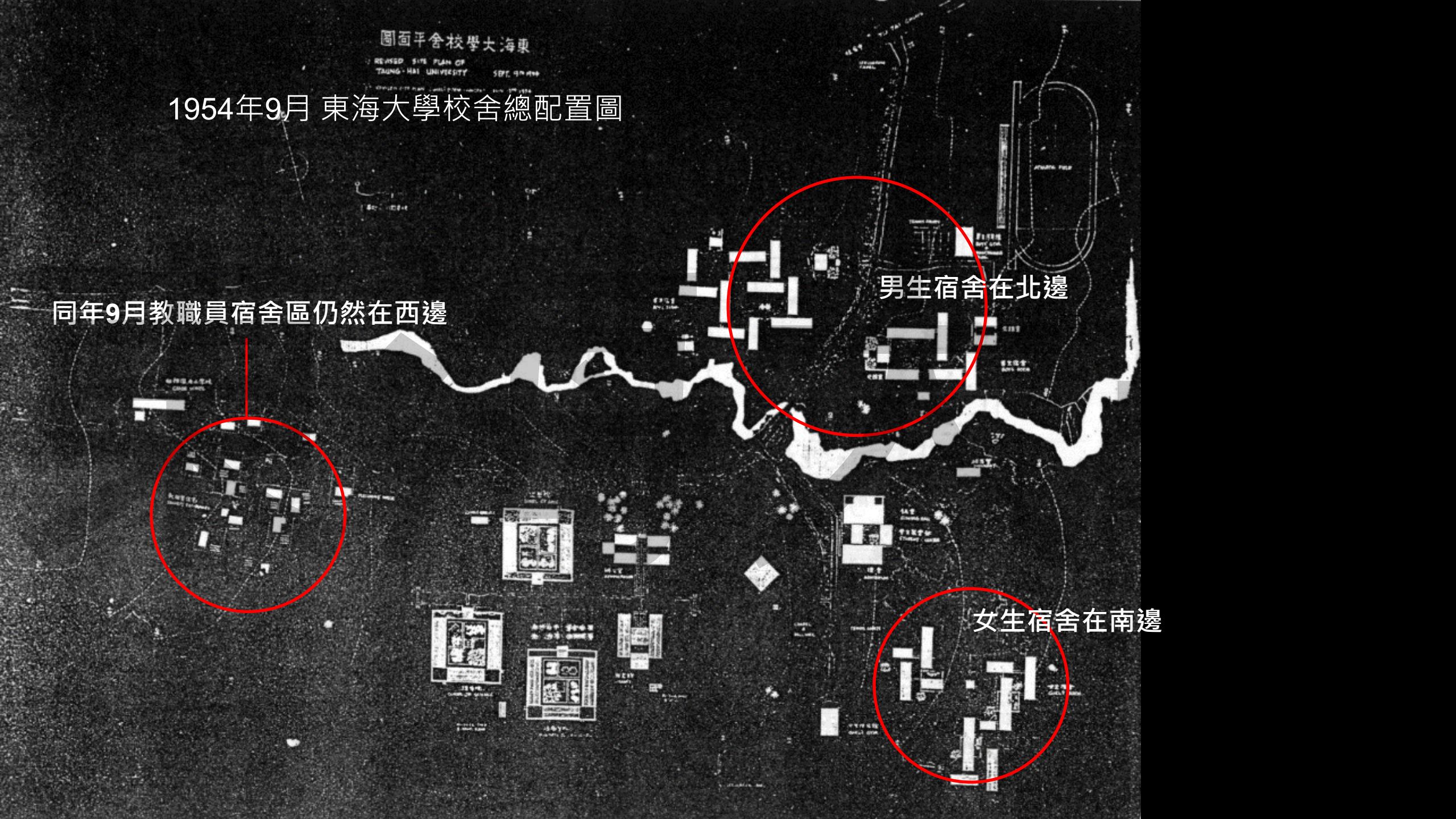
REVISED SITE PLAN OF
TAUNG-HAI UNIVERSITY
SEPT. 1954

1954年9月 東海大學校舍總配置圖

同年9月教職員宿舍區仍然在西邊

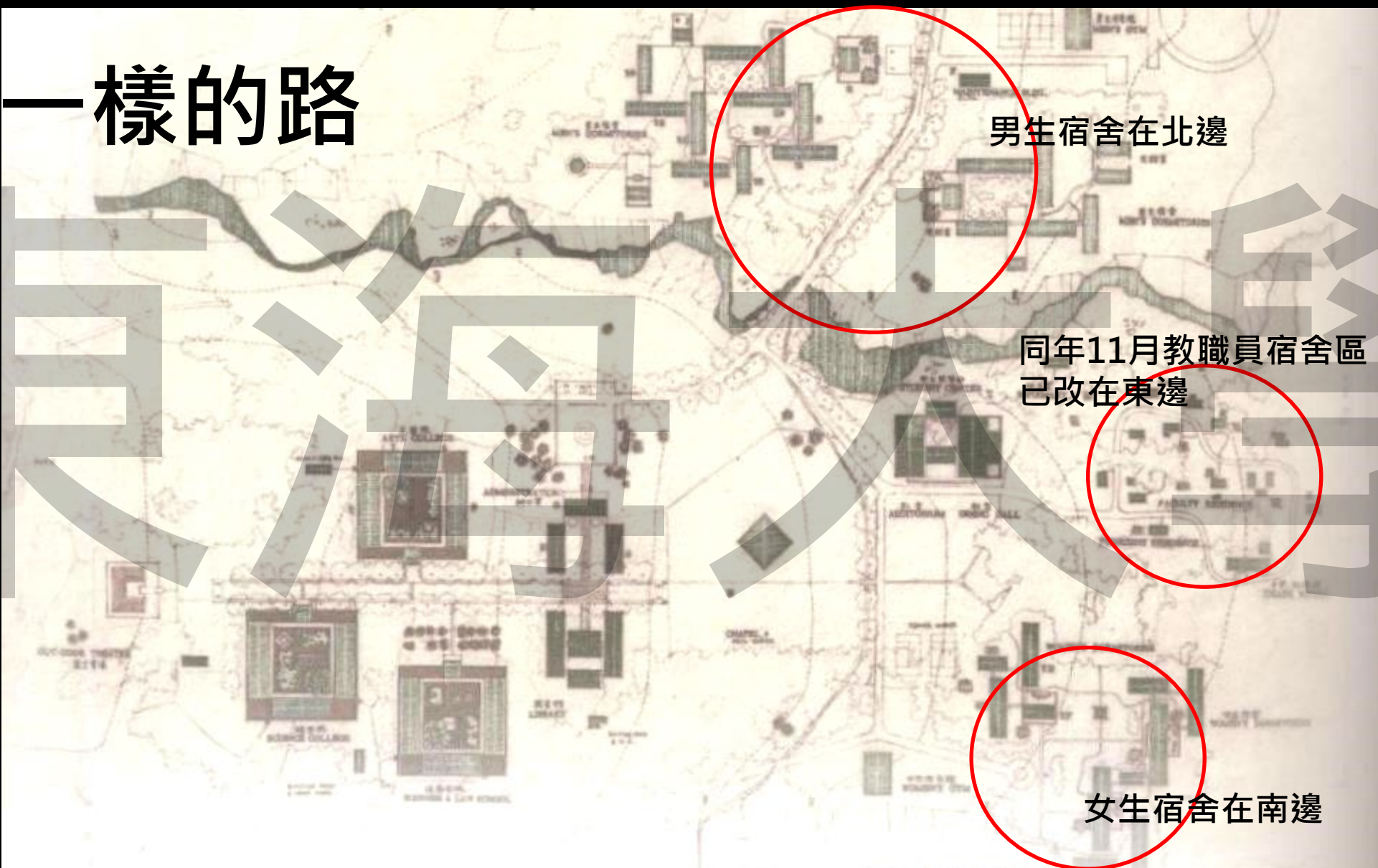
男生宿舍在北邊

女生宿舍在南邊



1954年11月東海大學校舍總配置圖

走一樣的路

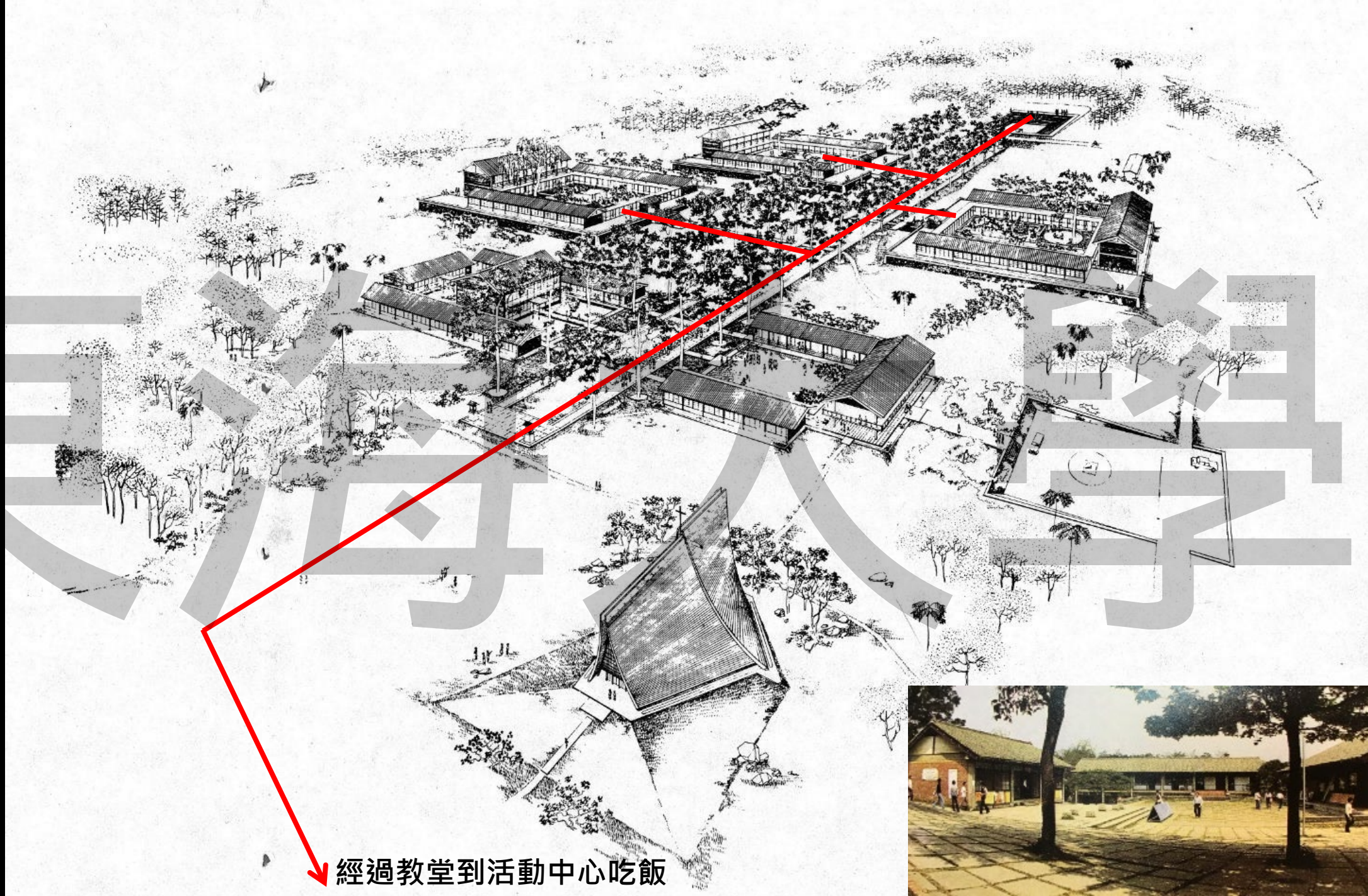


男生宿舍在北邊

同年11月教職員宿舍區
已改在東邊

女生宿舍在南邊

1954年的全區建築設計圖。



經過教堂到活動中心吃飯



1955年
開始招生，
完成男生宿舍8棟

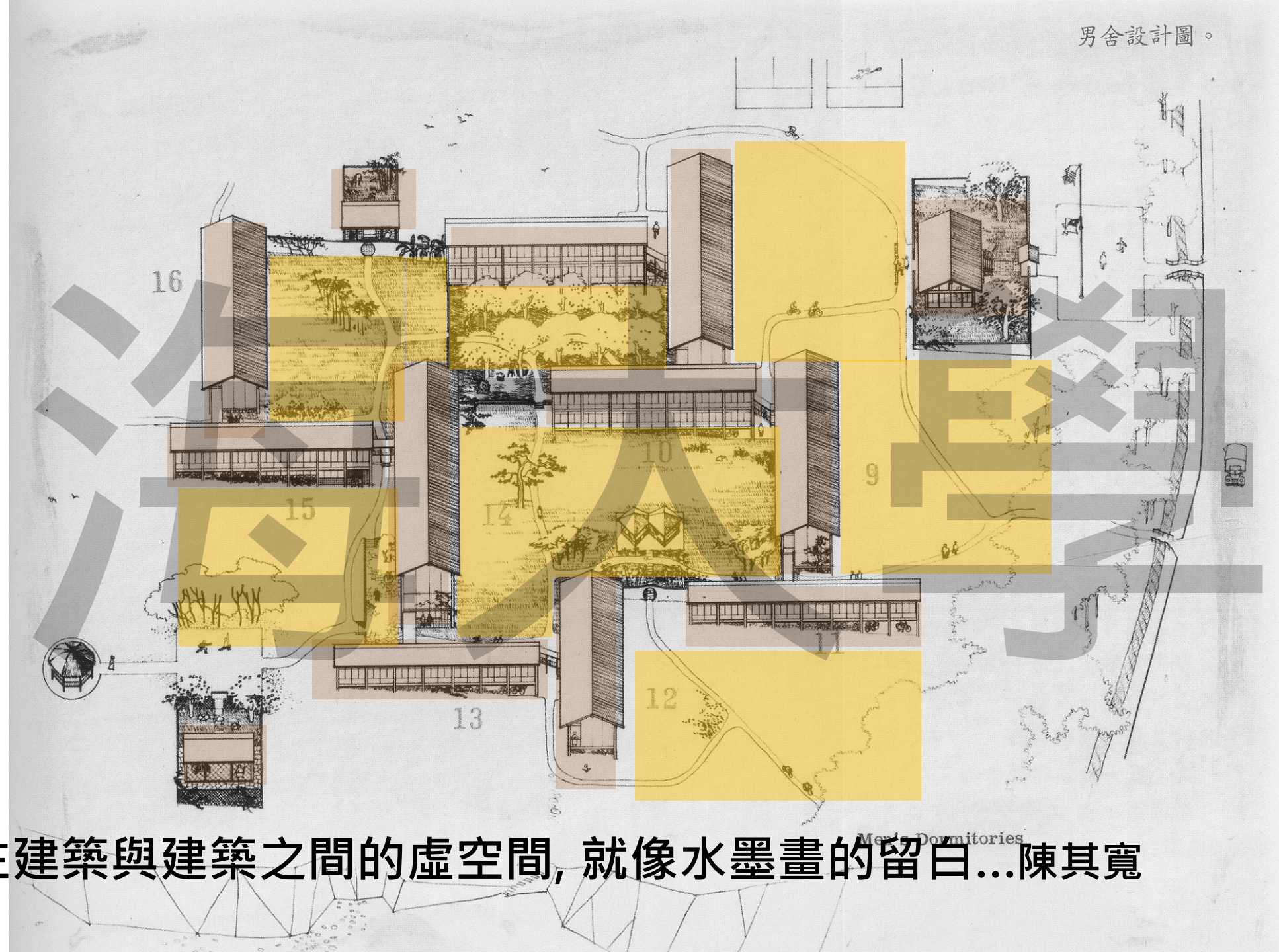
1956-57年
完成行政大樓，
圖書館，文理學院
教職員宿舍12棟
男宿2棟，女舍5棟

1958年
完成學生中心，
招待所，校長公館
醫務室，體育館

1963年
教堂完工

東海學生宿舍

- *密度最低的宿舍
- *合院建築群
- *坡度變化
- *動線豐富
- *綠色環境
- *空間層次
- *施工精緻
- *傳統與現代



.....東海的美是在建築與建築之間的虛空間，就像水墨畫的留白...陳其寬

我所欲見設於台灣之基督教大學的型態14項備忘錄 芳衛廉1952.04.02



Dr. Fenn, William Purviance
1902-1993

- 這所大學不應只是大陸任何一所大學的翻版，台灣需要的是不一樣的大學，既然是無中生有，我們大可有機會創立一所不同型式的大學.....是一所真正為台灣人辦的基督教大學，所以西方人士與中國大陸人士應為從屬地位。
- 這所大學的校舍樸實，但並不一無特色，是實用而不虛飾。此一校舍不僅由目前的條件所決定，且希望有一天這所大學能得到本地的支持。此校舍應與周圍景觀及所屬的環境相配合.....
- 教員必需專任，因為只有全心奉獻教學與研究工作，才能充分以其理想與理念貢獻學校.....

東海大學與中國十三所教會大學校園

東海大學於1954年創建於台中市郊大度山上，1955年開始招生。

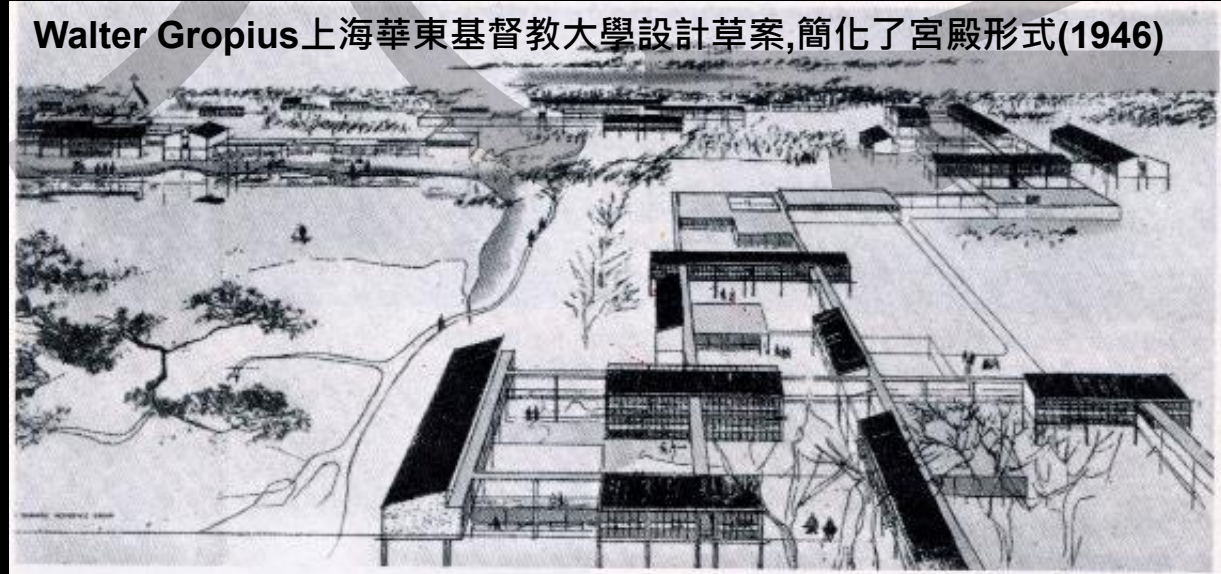
由美國中國基督教大學聯合董事會（聯董會）捐助成立並興建校舍。

東海大學為聯董會在華創辦的第十四所教會大學，前十三所均位於中國大陸境內。以往在大陸境內辦理的教會大學多與當時民間有隔閡，且與中國社會脫節，包括大量使用宮殿式的建築語彙...聯董會為此常出現關於既有教育模式與校園建築形式之討論，也因此籌備第十四所上海華東大學時，對於校園規劃與校舍形式提出全然不同的樣貌。並邀包浩斯創辦人Walter Gropius主導設計，貝聿銘則以聯合建築師的角色參與計畫。華東大學的建校計畫又因中日戰爭爆發而擱置，直至1952年聯董會開始籌辦「福爾摩沙的基督教大學」，也就是東海大學，延續了原寄望於華東大學的志業。

南京大學（中國十三所教會大學之一）早期校舍群



Walter Gropius上海華東基督教大學設計草案,簡化了宮殿形式(1946)



東海大學五大特色
全校師生住校-住宿學習
師生一起勞作-勞作教育
小班討論教學-小班教學
開架式圖書館-自由學習
博雅跨域學習-通識教育



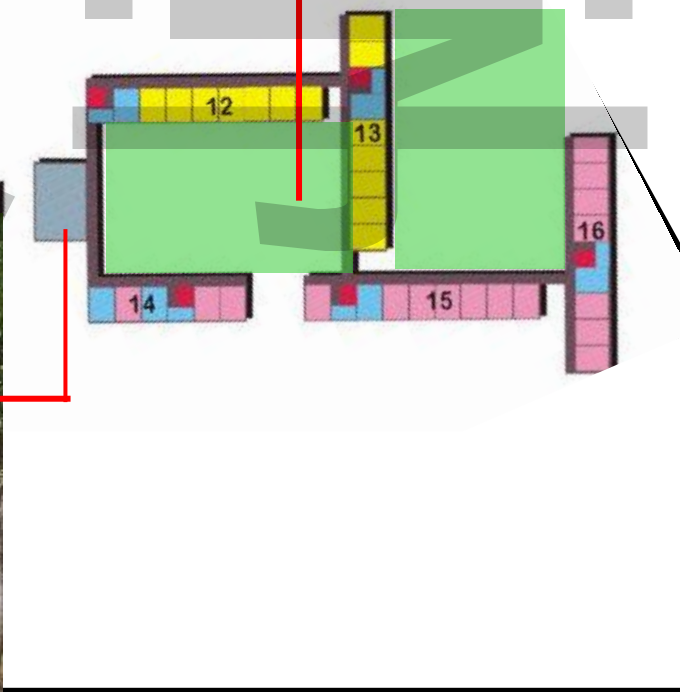
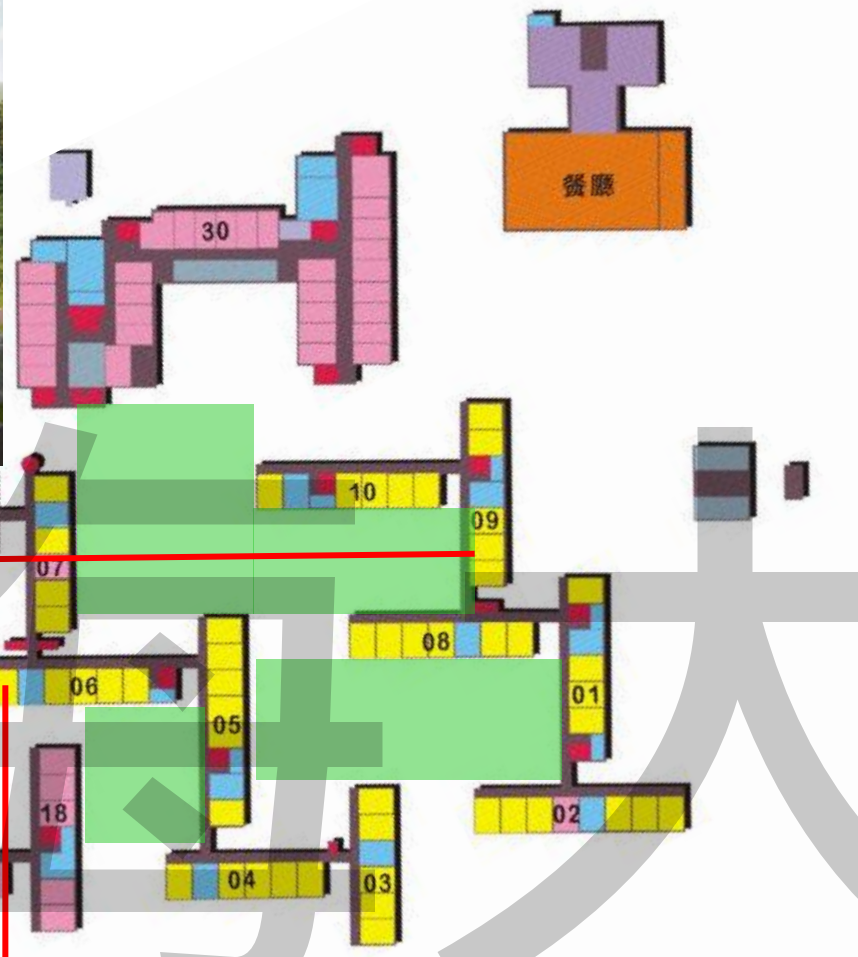
以「宏通」與「博雅」為目標
以「通才教育」為原則的
教會大學/ 博雅大學 (Liberal Arts College)
學生不但有專業知識
更教導學生「如何做人」及「服務社區」
也就是僕人領袖

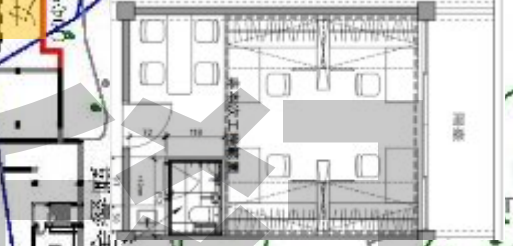


宿舍空間釋放

- 1.三十棟宿舍開放廚房.
- 2.男生宿舍十九/二十棟開放廚房, 交誼廳與戶外廣場.
- 3.女生宿舍接待室.
- 4.女生宿舍開放廚房與交誼廳.
- 5.七十二棟男生宿舍/七十三棟女生宿舍開放廚房.
- 6.男生宿舍二十一棟開放廚房, 交誼廳.
- 7.男生宿舍十三棟開放廚房, 交誼廳與戶外廣場.
- 8.男生宿舍三十棟交誼廳.



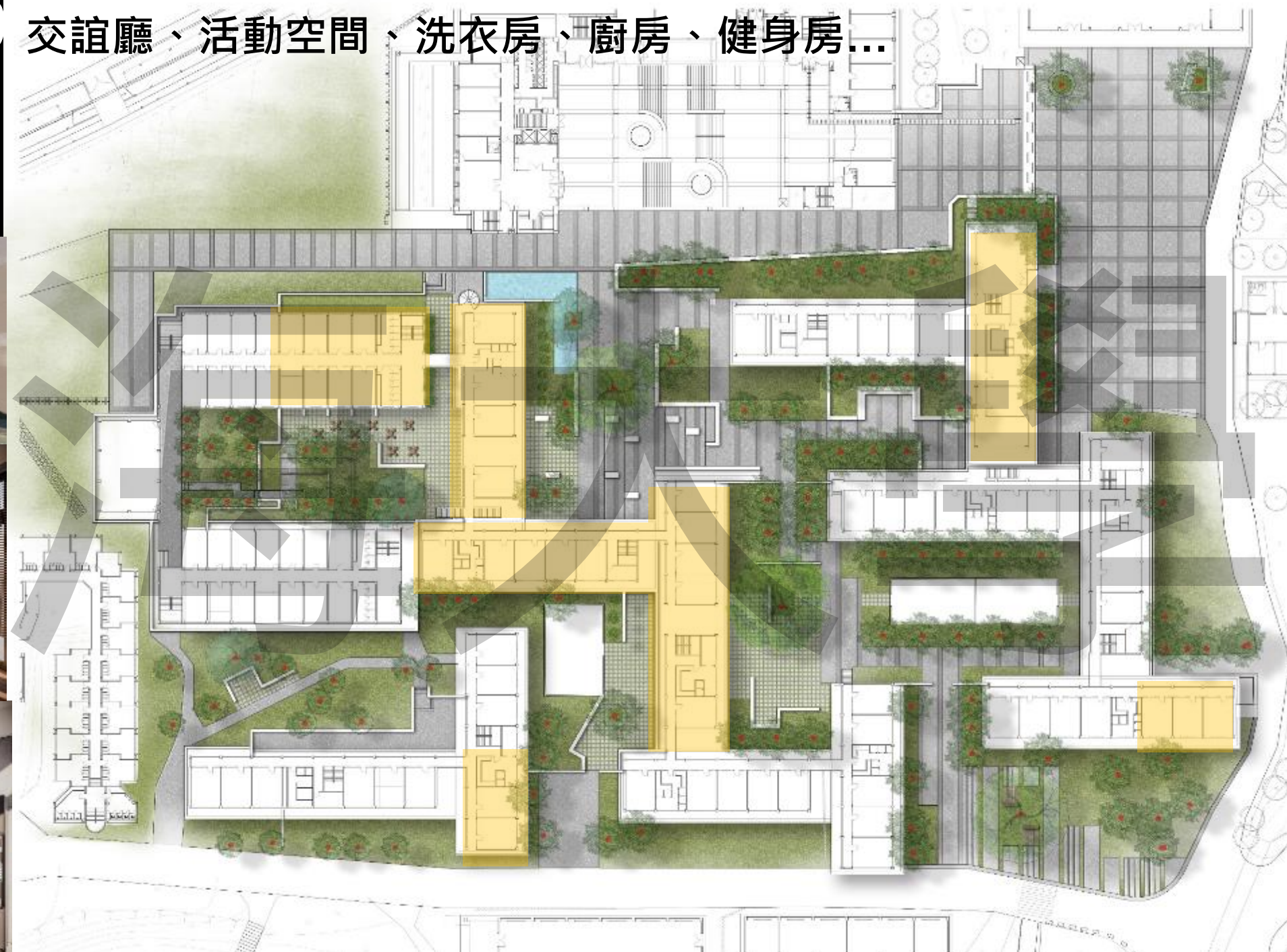


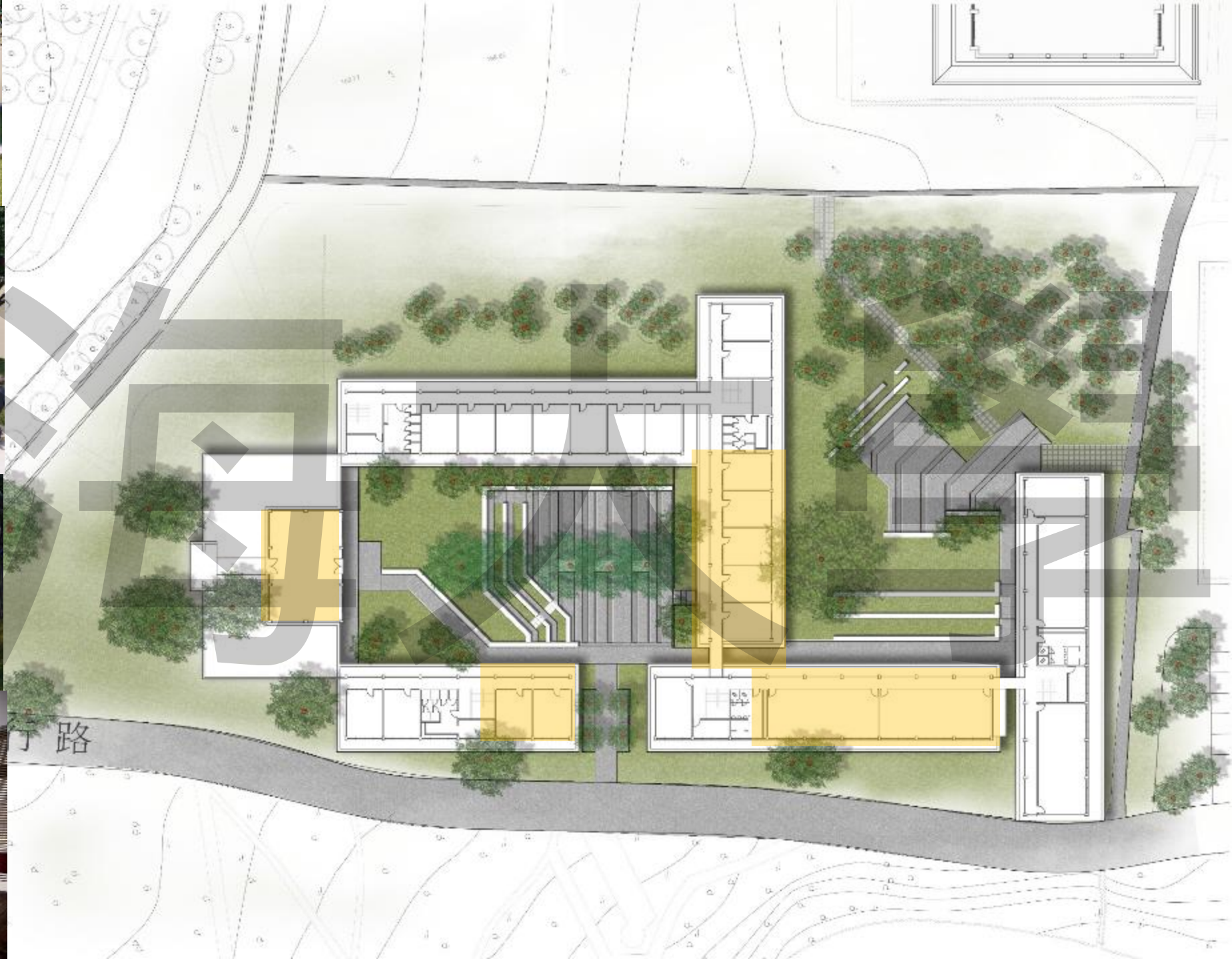


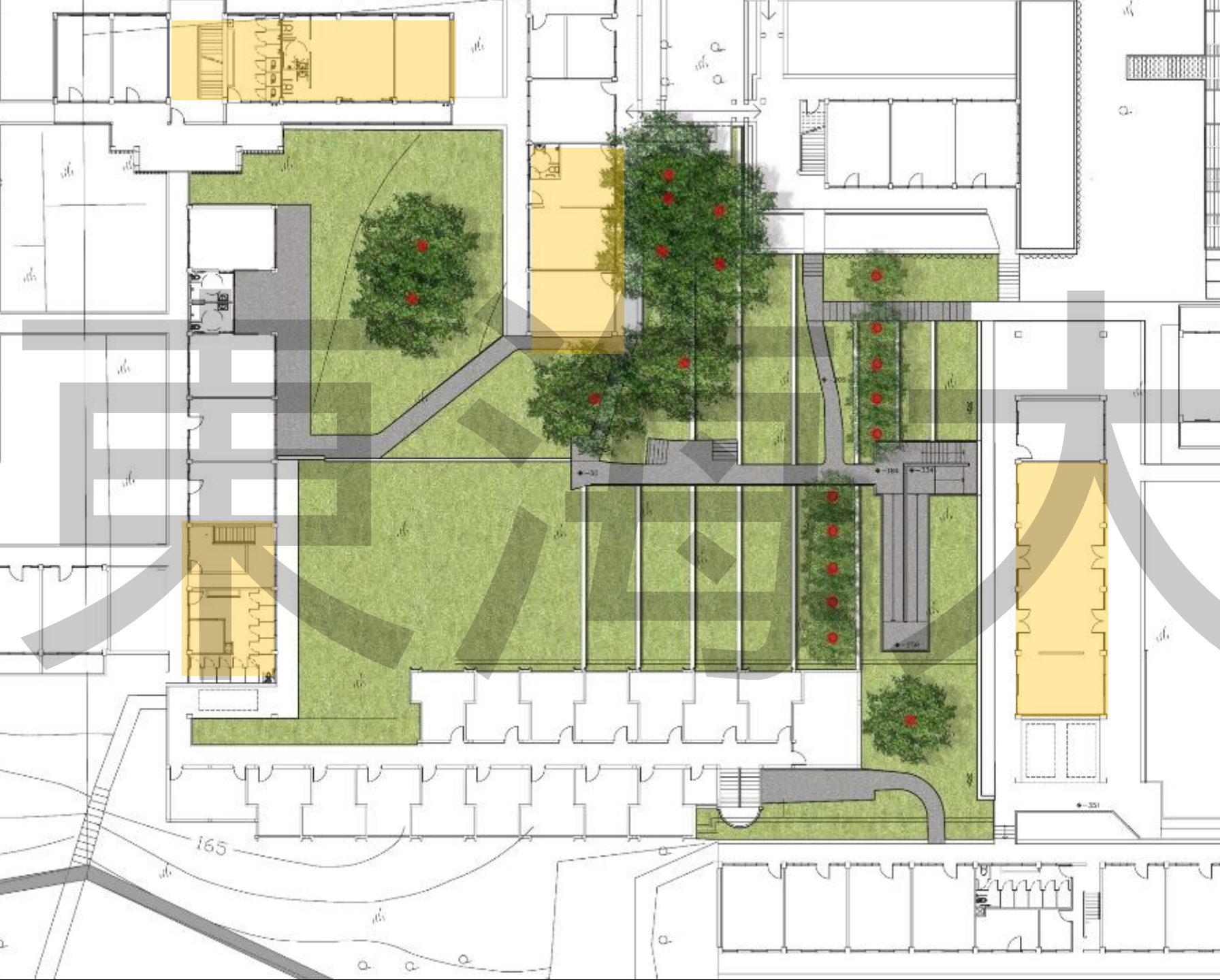
宿舍空間釋放2.0



交誼廳、活動空間、洗衣房、廚房、健身房...







學生宿舍特色主題村

東海新村, SOAR House, LOVE Home, 路思義村, 亨德村, 博雅書院...

106學年度 第2學期 / 住宿主題村成果

SOAR House

立村目標
歡迎來到SOAR House翔翔家園，第一次離家遠行嗎？第一次離開父母跟一群不認識的人男生睡在一起？你看似離家，其實歡迎你，回家。

村長的話
Share分享, Open開放, Accept接納, Relationship關係用最基本卻不變的要求，讓大家學習遵守約定和自律(永恆的約)，目的在建立一個可以培育(1)生活能力，建立對的價值觀(有所為有所不為)(2)自我探索與成長(發現不同面向的自己)(3)建立團隊力、溝通等人際關係的能力，的共同生活空間。但參與與否是一種選擇，現代社會人無法獨立生存，面對不斷地再分業化的社會、企業、工作等，皆需團隊力及溝通(聽與說)能力。而大學住宿一年，就是難得有機會培育這個重要能力的共同生活期間，以行動(活動、組隊)建立關係，建立自信，培育價值觀。

主題村特色
SOAR House, 自2011年起開始推動之住宿學習專有的特色如下：
1. 擁有寬敞的共享客廳與廚房
2. 大家親手耕耘栽植的中庭農場
3. 因為自主選擇，所以學習負責
4. 國丁學長系統，每個都是家人
SOAR House將和你一起譜出「分享、開放、接納、的大一生活，我們不曾擁有彼此的過去，但可以共來的一年。

村民參與心得
從9月開始住到現在5月，一開始來的時候心情還蠻複雜的，怕會遇到衛生不好或是很吵的室友又或是很學長，但是我都沒有遇到，我遇到的是很熱情的學我把所有行李都貼心的拿到我的房間門口，第一次蒞臨的時候突然覺得有一種在家很舒服的感覺，不觉得很陌生，在一開始的聯合迎新，定向越野的遊戲象非常深刻，透過3人一組的方式去尋找一個共同在尋找的過程中透過討論以及聊天的方式更加認識和高中時單打獨鬥的情況相差甚遠，我意識到我們這個團隊，學到的是團隊的默契、精神..... 在這裡




106學年度 第2學期 / 住宿主題村成果

亨德村

立村目標
亨德村的生活來自於「讓好事發生」的快樂基地，具體作為從日常飲食辦理自煮小學堂，邀請料理達人攜手採辦醃蔬菜、創想新料理，共構綠食育的美味關係；另一方面，以勞作教育掃除道，走入社區彎腰掃地、分享清掃美學，力行在地關懷的服務精神。

村長的話
亨德村傳承亨德精神，期許住宿村民透過食農教育與在地社區服務，推動土地與環境關懷。

主題村特色
1. 家人式經營：村民必須熟悉彼此，同時認同村落元老亨德教授，再以社區清掃學習行動擴散環境生活美學；亨德廚房學生共食稼本校生態農場鮮蔬，產地直送、料理共歡共食共好美味關係。
2. 企業家掃友：亨德村與台灣美化協會為夥伴關係，台灣美化協會理事長唐松章先生(前友實業董事長)、全聯總裁徐重仁先生、老酒店沈方正先生等等企業家皆為學生團隊導師，企業前輩每年於4月世界地球日透過清掃學習服務實踐環境之愛，本村村民均報名參加。





106學年度 第2學期 / 住宿主題村成果

藝術村

立村目標
「藝術即生活，生活即藝術」。大自然裡，有著生命演化的各種鬼斧神工。人類社會中，有著精密且審慎發展的文明。不論身處何處，用心去感受每件生活裡的小事，生活裡的各種行為、現象、人物都可轉化為創作性之藝術，也都是我平時創作的取材來源。

主題村特色
「生活藝術」：去感受日常生活中美好，對於大多數處於周而復始、工作與瑣碎的生活之中的人們，藝術是遙遠且陌生的朋友，是一件如果不去問去到美術館，就完全不會在生活中的東西。所以，「藝術村」的成立相對的重術呈現在那麼自然的空間，即使是新奇或是非藝術系學生創作之作品，比的生命力，使生活即藝術在無形之環境，展現「藝術生活」之精

村長的話
「藝術生活」的核心理念與價值和探索各類藝術與生活，有著密不可分之關聯性，「藝術生活」增進生活中的藝術之知能、培養各類藝術的應用能力，並從而認識藝術而相、充實且豐富文化生活，讓藝術的學習成為「帶得走的藝術」。

村民參與心得



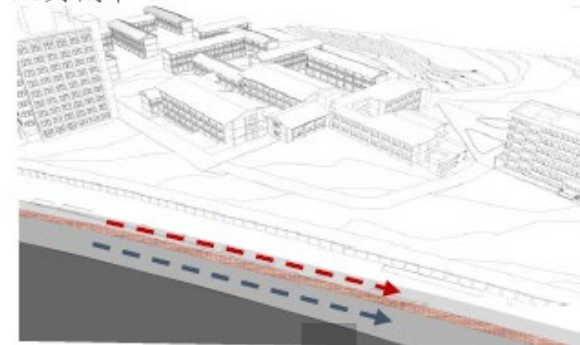

新學生宿舍



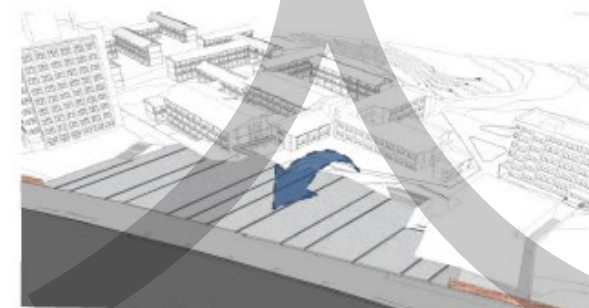
漢寶德先生曾說：東海就像一座修道院，自給自足，與世隔絕.....65年後，新學生宿舍將是東海第一棟可以直接從台灣大道進出的建築，打開紅磚牆的界面.....

已申請宿舍提升計畫：
校內學生宿舍規劃設計整體改善補助
校內學生宿舍建築貸款利息補助

原有圍牆隔閡了基地內機車棚及人行道的
人與機車



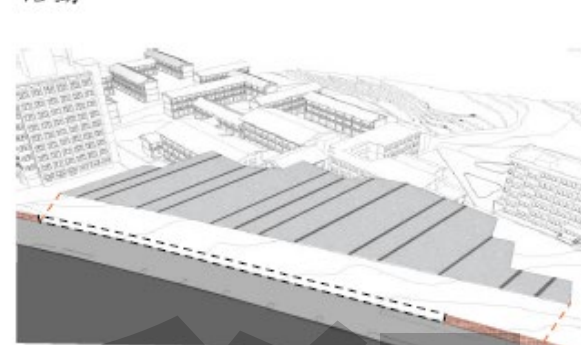
公共廣場及對內的景觀階梯及斜坡並整合各層，將人群往內也往外帶



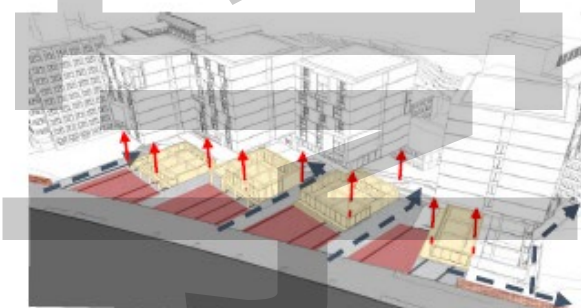
在廣場上的挑空，活絡了上下層的活動



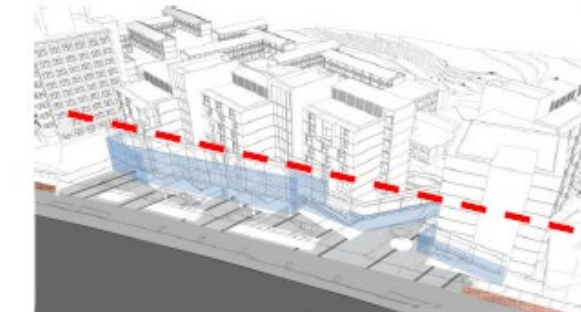
打破既有圍牆，校內外高程落差隔閡人的
活動



建築量體的配置將廣場碎化，分流了
使用者的動線

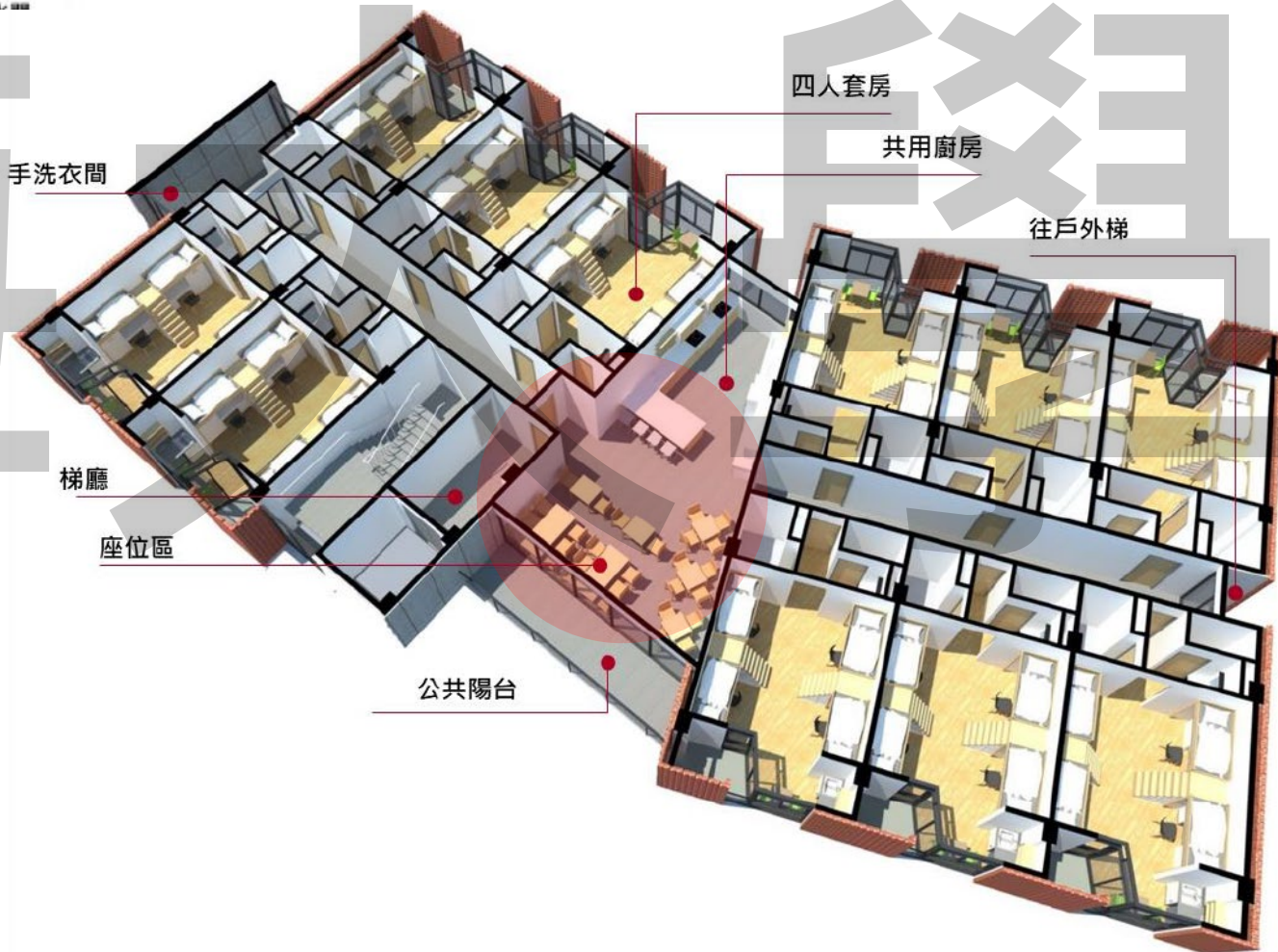
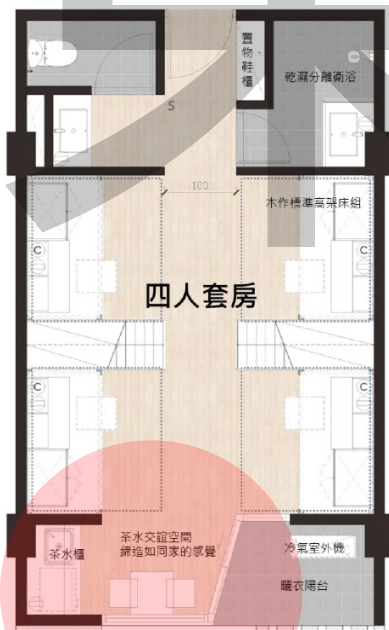
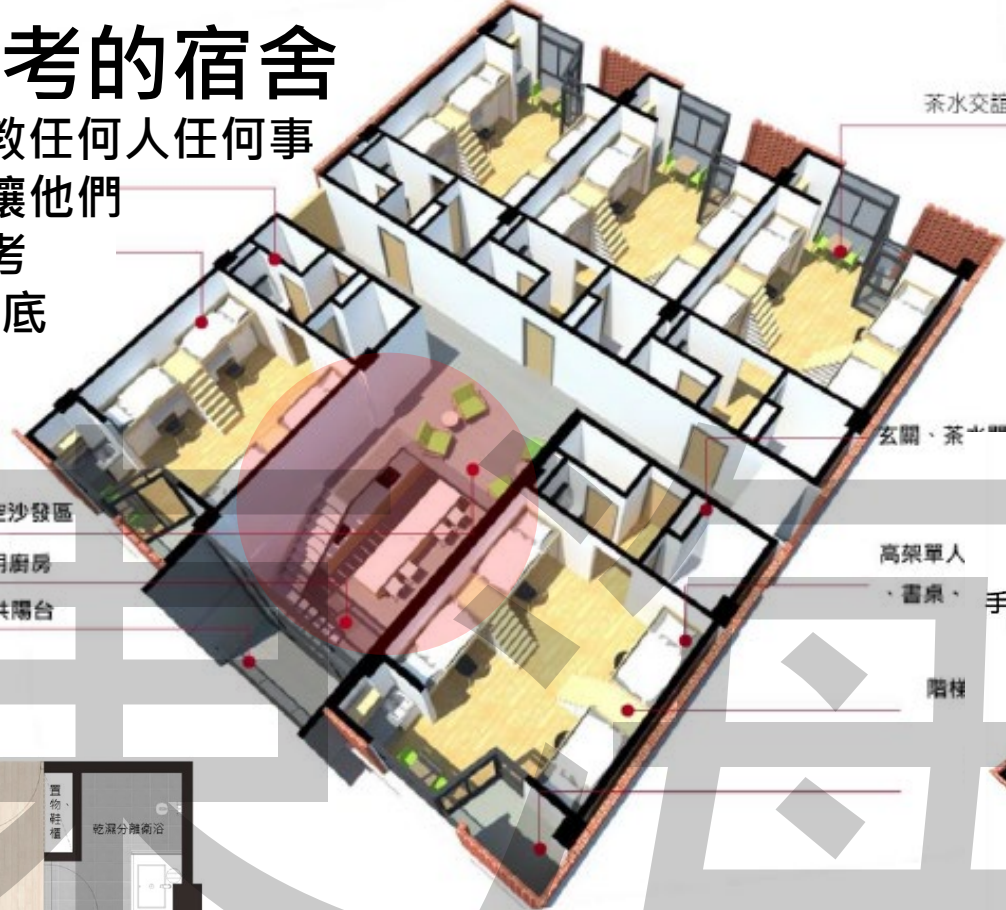


面對台灣大道沿街設置金屬網牆圍塑新
的都市界面



會思考的宿舍

我無法教任何人任何事
我只能讓他們
開始思考
-蘇格拉底



東海大學「暫定文化景觀」範圍共64棟建築。

大部分舊建築都已補領使用執照，所以宿舍修復再利用沒什麼問題，計劃年底取得文化景觀認證，東海早期房舍的保存將更有利進行，因可以因應辦法作規劃，也就是依「保存及管理原則」擬定「保存維護計畫」，包含各項調查與研究、規劃設計、修繕(期程,經費)、日常管理維護等相關事項。

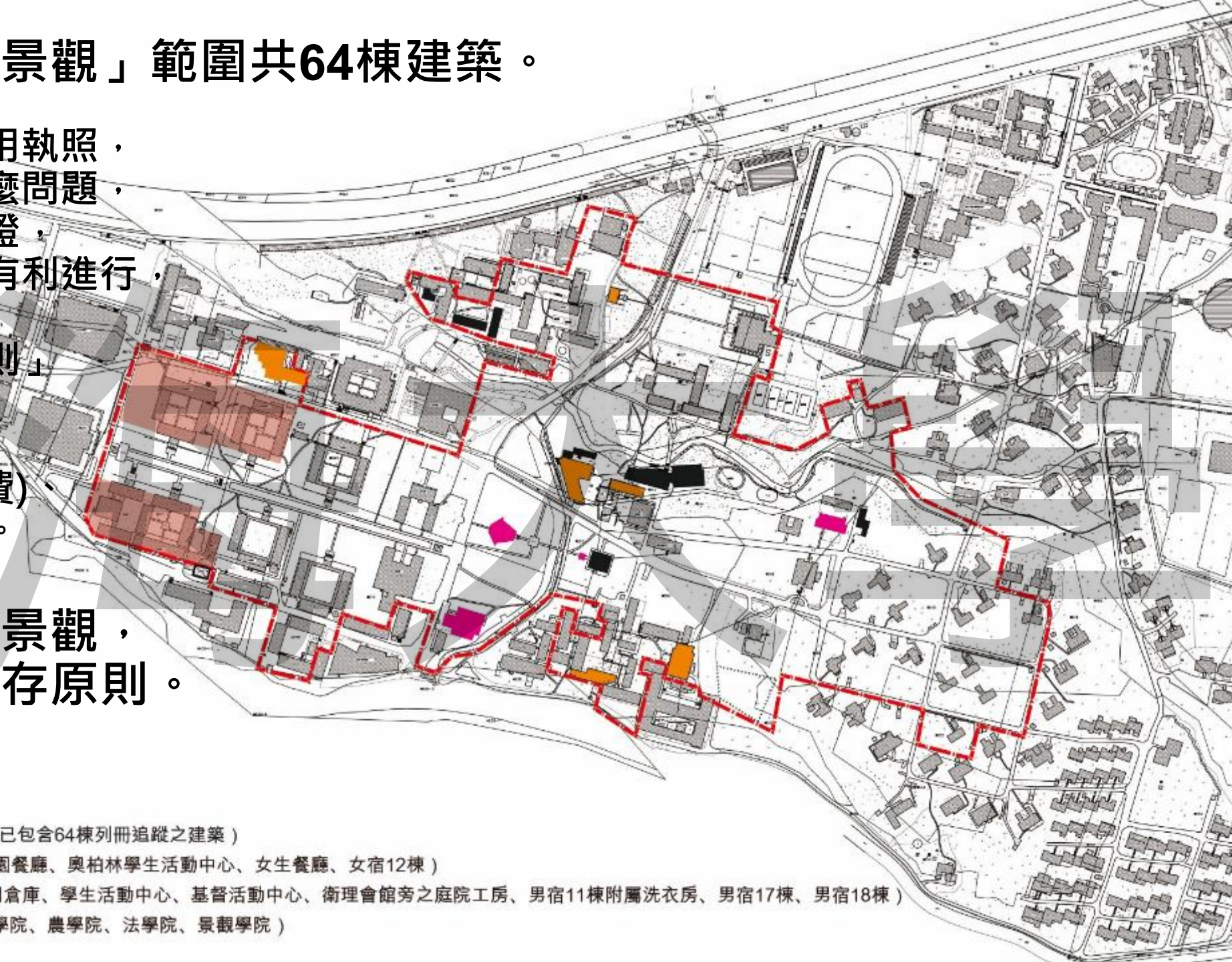
東海將以「維護文化景觀，並保全其環境」為保存原則。

「東海大學早期校園」之文化景觀劃定範圍(已包含64棟列冊追蹤之建築)

建議增加列冊追蹤6棟(建築系館、資源教室、花園餐廳、奧柏林學生活動中心、女生餐廳、女宿12棟)

尚未達到文資資格之建築8棟(花園餐廳後方兩間倉庫、學生活動中心、基督活動中心、衛理會館旁之庭院工房、男宿11棟附屬洗衣房、男宿17棟、男宿18棟)

文化景觀緩衝區(人文暨科技館、創意設計暨藝術學院、農學院、法學院、景觀學院)



芳衛廉14項備忘錄

- 民主的觀念在行政上以及師生關係間都應有實際的表現....這意指學生儘管有成熟度的限制，但仍可決定他們自己的活動並在教育上參與行政與學術事務的討論。也意指教員有責任參與學校的基本決策，此為教育過程中學校逐步成長的要素...

公開遴選建築師

學生及學校教職員參與設計討論

行政.校務.董事三級主管通過支持計畫

